



学校だより

平成28年 2月号
尼崎市立浜小学校
校長 中根 孝介
TEL 6499-1536



浜小HP <http://www.ama-net.ed.jp/school/E15/index.html>



心は温かく、ボランティア精神

平素は本校教育推進のためにご理解とご協力を賜り、厚くお礼申し上げます。

今年は暖冬といわれ、年末年始と暖かい日が続いていましたが、1月21日の大寒を過ぎ、突然の寒波が襲ってきました。暦の上では、一年中で最も寒いとされる時期です。1月6日の小寒(しょうかん)から2月4日の立春までの1ヶ月は真冬の強い寒気の影響で、西日本においても各地で雪を降らせることがあります。

寒い中、自転車での通勤途中で多くの人に出会います。40分ほどかけて尼崎市を北西から南東へとずっと斜めに突っ切ってくるような感じで通勤してきますが、バスを待っておられる方、通勤や通学途上の方、コンビニに出入りをする方、朝からランニングをしている学生さん等々。様々な風景の中から、すばらしいなあと感じることもたくさんあります。朝早くから付近の掃除をしてくださっている方、小中学生、高校生の登下校を見守ってくださる方達です。

他校の校区で交通安全の見守りをしている方でも、名前も知らないみずしらずの私にもいつも「おはようございます。」「いってらっしゃい」と声をかけてくださる方もおられます。地域の方だと思いますが、本当にさすがらしく、さわやかな気分になります。尼崎は、本当に素晴らしい方がたくさんおられるよい町だと感じます。地域のため、子ども達のため、ご自分の健康のためなど、理由もいろいろでしょうが、まさにすばらしい**ボランティア精神**だと思います。



浜小学校の校区にもこうした方は、たくさんおられます。子ども達の安全と健康を願い、毎朝、見守ってくださっていたり、学校の付近でも掃除しておられたりする姿をよく見かけます。本当にありがたく、感謝の思いでいっぱいです。子ども達には、こうした方にも素直にしっかりとあいさつができ、感謝の気持ちを伝えられる子ども達に育ってほしいと思います。また、自分にもできる身近で簡単なことから**ボランティア精神**を発揮してくれる人に育ってほしいと願っています。ご家庭でも声掛けをよろしくお願いいたしますと思います。

今後も学校と家庭、地域が子ども達のことを思い、これからもひとつの方向を向いて連携していくことができればと思います。



～身近でできるボランティア～

- 落ちているごみを拾う
- 誰もいない部屋の電気を消す
- 落し物を見つけたら本人に渡す
- 本棚の本を整理する
- しんどい人を保健室に連れて行く
- 困っている人を助ける
- 出しっぱなしになっている水道を止める
- 花の世話をする
- エレベーターでほかの人のおりる階を尋ねてボタンをおす
- バスや電車で席をゆずる
- ほかの人の靴もそろえる

まだまだ他にもあると思います。あなたもやってみませんか...

寒さに負けず 元気に過ごそう！！

暖冬の影響か、今年はまだインフルエンザは大きく流行はしていませんが、先日来の寒波と気温の上下で、これからインフルエンザや風邪が広がってくる可能性があります。市内の学校でもその兆しが見えるところもあります。日々の生活につきまして、各ご家庭でも再度、以下のことにご留意いただくよう、よろしくお願いいたします。

① 睡眠(休養)を十分に！！

体がだるいかな? 疲れたかな? と思ったら、睡眠時間をいつもより長めにとるなど早めに休養することも「かぜ」を予防するうえで大事なことです。

② 朝の健康観察を！！

登校する前に、顔色は? 食欲は? 熱はないか? など、お子さんの様子が普段と違っていかかみてあげてください。かぜ気味や微熱がある時は、無理をせず早めにお休みしましょう。

③ 手洗い・うがいを！！

外出したあとは、こまめに、ていねいに手洗いをせっけんやハンドソープをつかって、手のひらから手の甲、指の間やつめの間、手首までしっかりと洗いましょう。あとは、きれいなタオルでじゅうぶんにふきとりましょう。また、うがいも一日に何回もすることで効果があります。

④ バランスよく栄養を！！

日ごろからバランスよく栄養をとることも大切です。野菜も多めにとり、ビタミンをとるようにしましょう。体力をつけ、抵抗力を高めることで感染しにくくなります。

⑤ マスクの着用も！！

せき、くしゃみなどの症状があるときは、きちんとマスクを。人にむかってせず、とっさに出そうなときは、顔をそらして、ティッシュなどで口と鼻をおおいます。せきなどの症状のある場合はもちろんですが、予防する上でもマスクをするのも効果があります。

⑥ 休日の過ごし方に気をつけて！！

特にかぜの流行している時期には、できるだけ人ごみにはいかないことも大切です。病原体であるウイルスを寄せ付けないようにしましょう。

《避難訓練(地震&津波)》

阪神・淡路大震災から21年になります。1月15日(金) オープンスクールの日には避難訓練を行いました。地震による避難に引き続き津波が起こるという想定で、高所への避難訓練も行いました。また、阪神淡路大震災と東日本大震災で犠牲となられた多くの方々のご冥福を祈り、黙祷を行いました。非常変災の場合には、まず「自分の身は自分で守る」ことが大切です。とっさの時にあわてないよう日頃から心づもりが必要です。幼稚園や保育所の子たちも加わり、みんなとても真剣に取り組みました。

《書き初め展、人権学習授業参観》

1月15日(金)には書き初め展と人権学習の授業参観を行いました。当日は本当に多数のご参観、ご参加いただき、誠にありがとうございました。(人権学習については、やさしさだよりも掲載しています。)

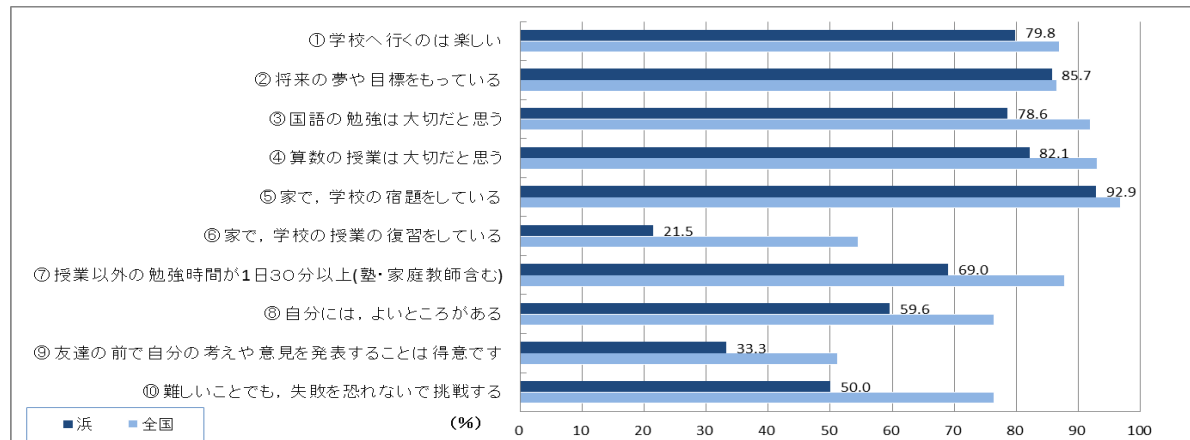
書き初め展は、1、2年生は硬筆で、3年生以上は毛筆です。どの子も1字1字をていねいに書くことを意識して、しっかりと力強く書かっていたと思います。また、人権学習参観は12月の人権週間をうけ、子どもたちが人権について考える授業を全学年で行いました。是非ともご家庭でも命の大切さや人権について話題にし、お話をしていただければと思います。よろしくお願いいたします。

《全国学力学習状況調査》

昨年4月に6年生を対象に行われた全国学力学習状況調査結果の詳細が尼崎市から発表されました。この調査は、児童の学習の定着度や学習意識、家庭での学習状況を客観的に把握し、今後の指導に役立たせるために実施しています。平成27年度は、国語と算数、理科、学習等に関する意識調査が行われました。本校の結果は、以下の通りでした。

【6年生対象 全国学力学習状況調査結果（5年生までの学習内容）から】

- 国語・算数とも尼崎市平均、全国平均を下回っているものの、尼崎市平均とは5%以内であり、ほぼ尼崎市レベルと考えてよい。理科は、尼崎市平均、全国平均を5%以上下回り、課題が多い。
- 浜小学校としては、この数年の結果を見ると学力は横ばいか上向き傾向にある。
- 将来の夢や目標については全国平均であるが、自信がなく、挑戦しようとする気持ちが薄い傾向にある。
- 学習が大切だと思っている児童は全国平均を下回っており、家庭学習よりもTVやゲームの方に意識が向いている児童が多い。



(⑦を除き、**A**あてはまる」「**B**どちらかと言えばあてはまる」「**C**どちらかと言えばあてはまらない」「**D**あてはまらない」の4択のうち、**A**または**B**と回答した児童の割合を示しています。)

尼崎市全体の分析では、次のようなことも言われています。

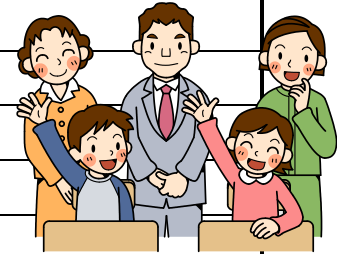
- 学校での取り組みも大切であるが、家庭学習が学力の定着と向上に大きく関係している。
- テレビやDVD、ゲーム、携帯、スマホ等に費やす時間が短い児童・生徒ほど学力が高い傾向にある。
- 規範意識や自尊感情が高い児童・生徒ほど学力が高い傾向にある。
- 家庭でのかかわり（絵本を読む・一緒に遊ぶ・博物館や美術館に行く・学校の様子を聞く等）が学力に影響がある。

浜小学校は、尼崎市の平均に近づいてきたものの、全国の平均と比較しても差があり、まだまだ学習環境や学習状況を改善していく必要があることがわかります。今後も全学年で児童の学力向上のために、さらなる授業等の工夫・改善をしていきたいと考えています。ご家庭でも、家庭学習の充実に向けてご協力いただきますようお願いいたします。

(校長 中根 孝介)

< 2月の主な行事予定 >

日	曜日	行事予定
1	月	朝会 委員会・代表委員会 生活がんばり表チェック週間（～2月5日）
2	火	劇団四季鑑賞会（6年）
4	木	児童会役員選挙（校内テレビ）
8	月	クラブ（最終）
10	水	入学説明会（新1年生） 本を持っておじゃまします（5年）
12	金	本を持っておじゃまします（1～4年,6年）
15	月	集会（校内テレビ）
16	火	参観・懇談（4・5年）
17	水	参観・懇談（6年）
18	木	参観・懇談（1・2・3年）
19	金	参観・懇談（ひまわり）
20	土	駅伝大会（ベイコム競技場）21日予備日
22	月	小田地区合同学習会（ひまわり）
26	金	小田北中・若草中訪問（6年）
29	月	朝会 委員会・代表委員会



< 3月の主な予定 >

- 7日（月） 6年生を送る会
- 11日（金） お別れ遠足（6年）
- 18日（金） 給食終了
- 23日（水） 卒業証書授与式
- 25日（金） 修了式 大掃除

