

平成29年1月11日

学校だより

たちばな 臨時号

尼崎市立立花小学校



新年明けましておめでとうございます。麗春の候、保護者の皆様におかれましては、ご盛栄のこととお慶び申し上げます。平素は、本校教育推進にご協力いただき、ありがとうございます。

さて、2学期の音楽会では、新校舎になって初めての実施ということもあり、いろいろな場面でご理解、ご協力いただきました。また、多くの方々にご来場をいただき、子ども達も熱気に包まれた会場の中で、これまでの練習の成果を発揮することができました。誠にありがとうございました。

音楽会終了後、保護者の皆様にお願ひしましたアンケートについて、多くの感想やご意見をいただきありがとうございます。一部ではございますが、紹介させていただきます。また、6年生の全国学力・学習状況調査の結果についてもお知らせします。

【音楽会保護者アンケートの報告】

○子どもが家で練習する様子を何度も見、初めは出来ないと言っていたのですが、日々練習する毎に上手になるということ、あきらめないで練習するということ学んだと思います。そして、みんなと合わせると、とてもきれいな音になるという合奏のすばらしさを学んだようでした。

○感動した！この一言しかありません。正直、子ども達の音楽会は微笑ましいものだろうと思っていました。器楽合奏では、一人ひとりが演奏に責任を持ち、それら全て一つになった時の迫力は鳥肌もので、感動しかありませんでした。

○各学年、すばらしい演奏でした。1年生から6年生まで順番に観ることによって、成長の過程が見られ、とても良かったです。バラバラだった音が一つになる時の感動を味わえるようになったのだなと子どもの成長を感じることができました。

○どの学年においても演奏や演出に魅せ場があり、本当にすばしかったです。十分な見応えに大満足でした。子ども達もみんなで力を合わせるとこんなに大きな力になると、とてもいい経験をしたと思います。ありがとうございました。

○観る方はもちろん、演奏者の子ども達も緊張感と共に楽しんでいるように感じられたことが立花小の音楽会の素敵な所だなと感じました。皆で一生懸命何かに取り組むことの大切さを、ひしひしと感ずることが出来ました。

○親として大人として、我が子や地域のお子様の成長を見ることが出来ました。本当

に嬉しく思いました。ありがとうございました。

○席を取られているのですが(該当学年が始まるまで)荷物が置かれたままでした。ゆずり合いが私たち親もできると、もっといい音楽会になりますよね。

○席を探していたら「ここどうぞ。」と譲ってくれました。中には床席で三脚を使っている方がいましたが、PTAの方や先生方が注意したり、うまく誘導したりしてくださりスムーズに入場できたと思います。

○会場が満員で、事故にならないか少し怖かったです。観客が多いようであれば、低学年と高学年の日程を変える等の配慮があってもよいと思いました。

○観客席がすごく暗くなり、移動が危なかったように思います。もう少し明るくしてもらえるか、曲が終わった時でも通路側だけでも少し明るくなればと思いました。

○アルカイクの音楽会でもあったように、学年毎に入れ替えをしてはどうかと思います。学年毎に列を作って、なるべく演奏している学年の保護者を優先して聴けるようにすれば混乱も緩和するのではと思いました。

○人が多く、ビデオもなかなか撮れず、客席で三脚を立てる人も多かったです。撮影は業者をお願いして、個人の撮影は禁止にしてほしいです。その方が子ども達の演奏に集中できます。

○学年の演奏の際、前の席で撮影しやすい場所を譲っていただきました。面識がないにも関わらず、快く譲っていただけたことをありがたく思っています。

アンケートにご協力いただき、ありがとうございました。

貴重なご意見を次回への参考とさせていただきます。



(まだ、一時入校証をお持ちの方は担任まで、ご返却願います。)

<裏面に続きます。>

4月19日に全国で一斉に実施されました学力・学習状況調査について、10月には尼崎の結果が発表され、本校でも個別懇談会で個人の結果をお知らせしました。今回の臨時号では、全国、尼崎市、本校の結果をお知らせします。

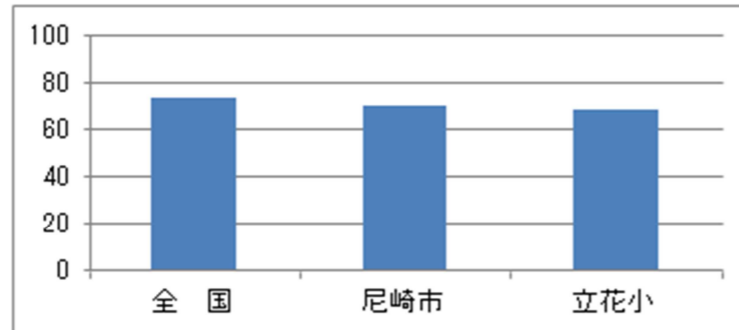
(※本年度、理科の調査は実施されていません。)

【全国学力・学習状況調査（6年生）の結果について】

平均正答率の全国・市との比較を下表に示します。

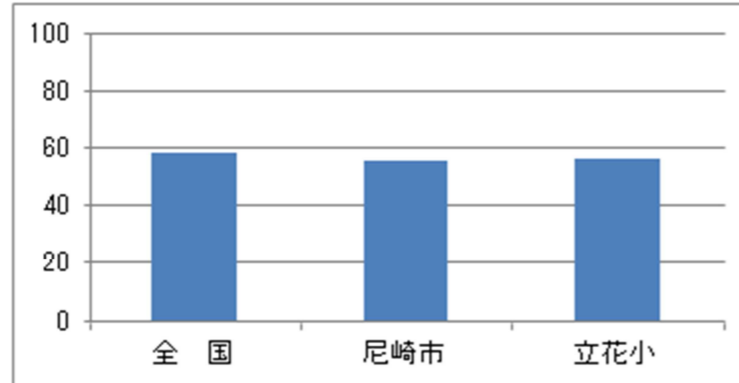
国語 A（知識）

	全体
全 国	73
尼崎市	70
立花小	68



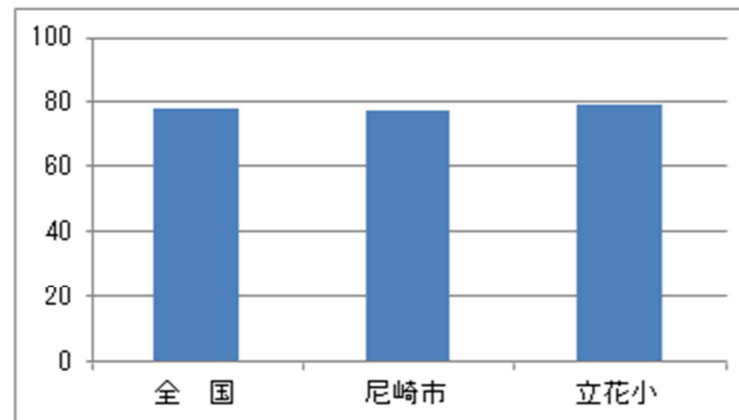
国語 B（活用）

	全体
全 国	58
尼崎市	55
立花小	56



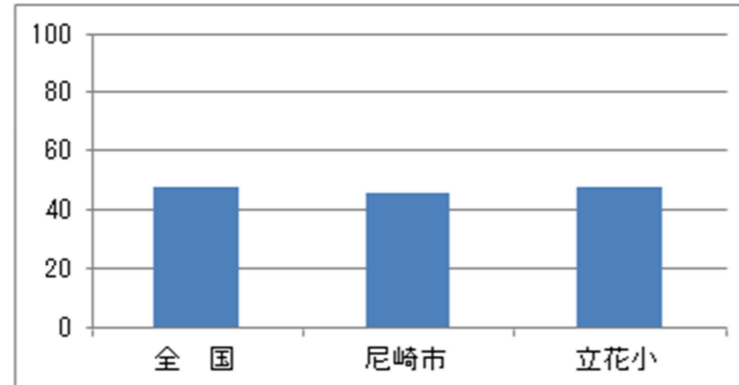
算数 A（知識）

	全体
全 国	78
尼崎市	77
立花小	79



算数 B（活用）

	全体
全 国	47
尼崎市	45
立花小	47

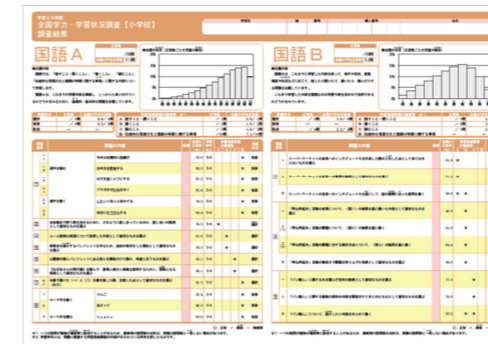


これらの結果から・・・

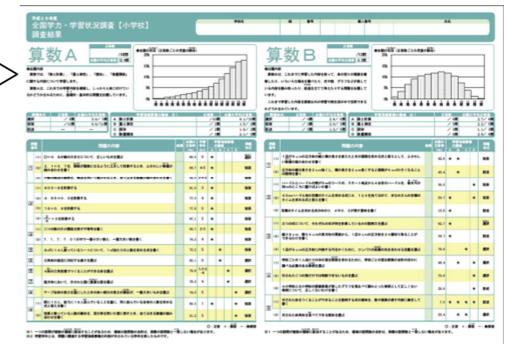
- 尼崎市全体では、全国との差が少しずつ縮まっていく状況が継続していますが、立花小学校の今年度の状況は、昨年度と比べて国語 A 以外は尼崎市の平均を上回るものとなっています。（5ポイント以内は大きな差とは考えられません。）
- 国語 A では、既習の知識が自分のものとして定着されていない。（漢字やローマ字を書いたり読んだりする正答率が低く、無回答率が高くなっています。）
- 算数 B では、記述式の問題に答えるのが難しい。（記述式の問題では、選択式や短答式と比べ、ほとんどの問題で無答率が高い結果となっています。）

6年生では、次の個人表配布し、結果について詳しくお知らせしています。

< 国語 >



< 算数 >



今後の取り組みとして（努力事項）

今年度の学力テストでは、国語 A で5%の差がある結果となりましたが、今後子ども達が自ら進んで学習を進められるよう、次のような取り組みを実践することが学力向上へつながると考えられます。

1. 引き続き「めあて・学習活動・ふり返り」という学習の流れを大切にし、授業の中で理解したことと、まだ不十分であることを自分でしっかりふり返らせる。
2. 各教科で、自分の考えたことを友達と交流する機会を設けることにより、教師から教えるというだけでなく、共に学ぶ態度を育てる。
3. 国語だけでなく各教科の学習活動において、自分の考えをまとめたり説明したりする機会を設ける。さらに、字数制限やキーワードを必ず使うなどの様々な条件を付けて書くことにも取り組ませる。
4. 各教科の中で、課題に対して自分の考えを持ち、解決のための方法を自分でいろいろ工夫したり、試したりしながら考えていく姿勢を育てる。また、学んで得た知識を色々な場面で繰り返し活用させることで、確実に身に付けさせる。
5. 家庭学習の充実を図る。

全国学力・学習状況調査の問題につきましては、国立教育政策研究所教育課程研究センターのホームページで確認することができます。

(<http://www.nier.go.jp/16chousa/16chousa.htm>)

今後とも、ご理解、ご協力賜りますよう、よろしくお願いいたします。

(9月の臨時号でアンケートの結果をお知らせしましたが、円グラフの数字に誤りがありました。(多い方から 4,3,2,1 となります)) お詫びして訂正させていただきます。)